

ガスが出ないとき

ガスメーターを確認してください

ガスメーターには異常時に対処するための機能が備わっており、次のような場合にガスを遮断します。異常を検知してガスを遮断した際は赤いランプが点灯します。

- 大きい地震
- 多量のガス漏れ
- ガスの圧力低下
- 機器の長時間使用

普段からお住まいのガスメーターの位置を確認してください。



ガスメーターの復帰手順

STEP 1 全てのガス機器を止める

STEP 2 復帰ボタンのキャップを回し外す

STEP 3 復帰ボタンを奥までしっかり押し込み、表示ランプが点灯したら離す

STEP 4 3 min ガスを使わないで約3分お待ちください。ランプの点滅が消えていれば、ガスが使えます。

ガス漏れの可能性がある場合(ガス臭い時)

- 火気は厳禁です。絶対に使用しないでください。
- 電灯、換気扇などのスイッチに触らないでください。
- 窓や戸を大きく開けて換気してください。
- ガス栓やメーターガス栓を閉めてください。

ガス漏れ(ガス臭い時)等の緊急時のご連絡先

東京ガスネットワーク
ガス漏れ通報専用電話

☎0570-002299

24時間
365日受付

- ※ナビダイヤルをご使用になれない場合(IP電話・海外からのご利用など)03-6735-8899
- ※お問い合わせの際はおかけ間違いにご注意ください。
- ※法令に基づき、ガス漏れ等の緊急時の初動対応は一般ガス導管事業者(東京ガスネットワーク)が実施します。
- ※耳やことばの不自由なお客さま向けに、東京ガスネットワークホームページにガス漏れ通報用のFAX送付用紙を掲載しています。
東京ガスネットワークFAX受付サービスホームページ:<https://www.tokyo-gas.co.jp/network/procedure/fax/index.html>
ガス漏れ通報用FAX番号:03-4332-2419

- ガス警報機が作動している場合もご連絡ください。
- 火災発生時や火災警報器が鳴動している場合は、消防(119番)へ連絡してください。

緊急連絡時に必要な情報

- ①お名前
- ②ご住所
- ③ご近所の目標
- ④その場の状況

緊急時以外のお問い合わせ先

ENEOSでんき・都市ガス カスタマーセンター
<https://www.eneos.co.jp/gas/>

TEL.0570-02-8704

※IP電話などからの場合:03-6735-9031

受付時間

9時~17時

※日・祝日・年末年始を除く

使い方をキチンと守って、もっと快適生活♪

ENJOY GAS LIFE

もっと知ろう

ガスのコト

安全・安心にお使いいただくために

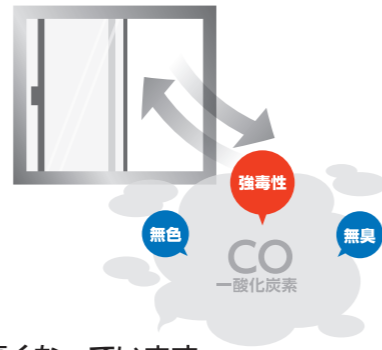
ガス事業法に基づき、ガスの使用者にお知らせすべき内容を記載しております。ガスをご使用されるみなさまにお読みいただきますよう、お願いいたします。

ENEOS Power株式会社

ガス機器使用時の注意点

！ ご注意／ガス機器の使用時は換気をしましょう

- ガスが燃焼すると空気中の酸素が減り、二酸化炭素が増加するため、**換気による空気の入れ替えが必要**です。
- 換気が不十分な状態でガスを燃焼させると、有毒な一酸化炭素(CO)が発生する恐れがあります。一酸化炭素は**毒性が強いうえに無色・無臭**です。大変危険ですのでガス機器ご使用の際には必ず換気をしてください。
- ガス使用にともなう人身被害は、一酸化炭素(CO)中毒事故の割合が非常に高くなっています。

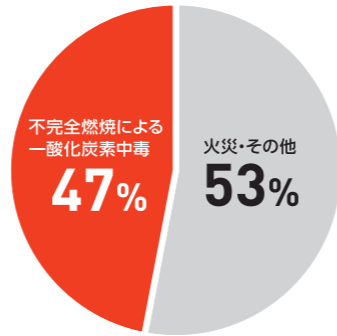


一酸化炭素中毒の症状

一酸化炭素濃度	吸入時間と中毒症状
0.02%	2～3時間で前頭部に軽度の頭痛
0.04%	1～2時間で前頭痛・吐き気、2.5～3.5時間で後頭痛
0.08%	45分間で頭痛・めまい・吐き気・けいれん、2時間で失神
0.16%	20分間で頭痛・めまい・吐き気、2時間で死亡
0.32%	5～10分で頭痛・めまい、30分で死亡
0.64%	1～2分で頭痛・めまい、15～30分で死亡
1.28%	1～3分で死亡

人身被害の理由別割合(人数比)

経済産業省／2015年～2019年消費段階の事故発生状況より



大切な人を守る「ガス警報器」の設置をオススメします

警報器を設置することで「ガス漏れ」・「火災」・「不完全燃焼による一酸化炭素の発生」を検知し、いち早く異常をお知らせします。ご家族の安心をしっかり見守ります。

【ガス・CO警報器】

ガス漏れや一酸化炭素(CO)を検知する機能が一体化した1台2役の複合型警報器

【住宅用火災・ガス・CO警報器】

火災やガス漏れ、一酸化炭素(CO)を検知する機能が一体化した1台3役の複合型警報器

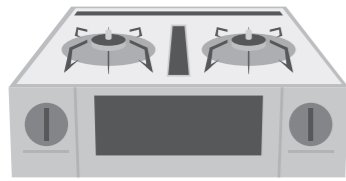
※ガス警報器は機器本体に記載の有効期限が切れる前にお取替えをお願いします。



！ ご注意／ガス機器の設置について

ガスの種類と合わせて機器をお選びください

お届けしているガスは**13A**です！

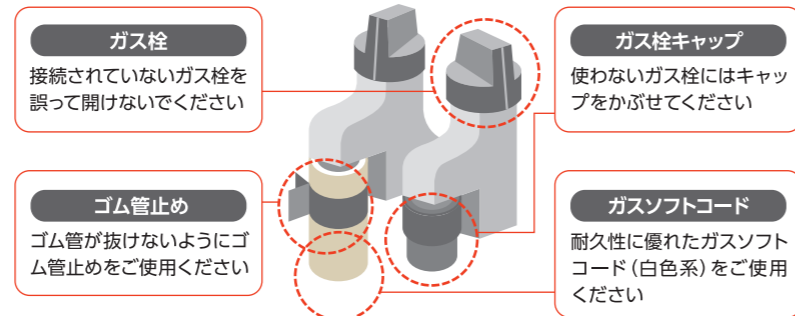


●ガス機器に貼られたラベルで確認ください。

AB-120-(a) 1 型式
都市ガス用13A 適合するガスの種類
○○kW(○○○kcal/h) ガス消費量
201507-0001 製造年月・製造番号
○○株式会社 メーカー名

安全のためにガス機器は正しく接続してください

接続する場合には、ガス機器及び接続具の取扱説明書をよく読み、接続口の形状やサイズに合ったものをご使用ください。



- ゴム管がひび割れや固くなったものはお取替えください。
- ゴム管は赤い線まできっちり差し込んでください。
- ガス栓とガス機器を接続する際は、必ず機器側をはじめに接続してください。

※当社はガス開栓時・定期保安点検時の消費機器調査等の業務を東京ガスに委託しております。

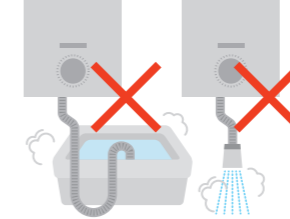
！ ご注意／こんな使い方は大変危険です

ガステーブルコンロ



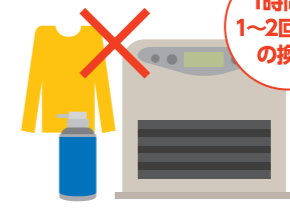
コンロ使用中はその場から離れないでください。電話や来客などでその場から離れる場合は、必ず火を止めてください。

小型湯沸器



小型湯沸器での浴槽への給湯、洗濯などの長時間の連続使用は不完全燃焼を起こし、一酸化炭素を発生させる可能性があります。そのため大変危険です。

ガス暖房機器



ガスストーブやガスファンヒーターの付近には、スプレー缶や衣類など燃えやすいものは置かないようにしてください。

排気筒の点検について

不具合や破損した状態を放置していると一酸化炭素(CO)中毒の原因となります。大変危険ですので、こまめに点検をして未然に事故を防ぎましょう。

- 落ち葉やビニールなどによる排気筒(煙突)のつまり
- 排気筒(煙突)の破損
- 強風などによって生じた不具合の確認
- 給気口のつまり
- 排気筒(煙突)のはずれ、穴あき、つまり

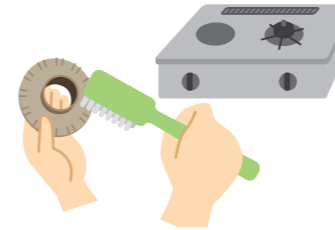


- ご家族に小さなお子さまがいる方は、やけどなどにご注意ください。
- ガス機器の排気口や周辺に可燃物を置かないでください。(取扱説明書にしたがって、正しい離隔距離をとってください)
- 屋外に設置されたガス機器(給湯器、ふろがまなど)を波板などで囲わないでください。
- 工事のために、ガス機器をビニールシートなどで覆ったまま使わないでください。

ガス機器は定期的にお手入れを

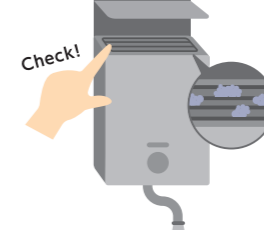
！ ガス機器を安全にご使用いただくために

ガステーブルコンロ



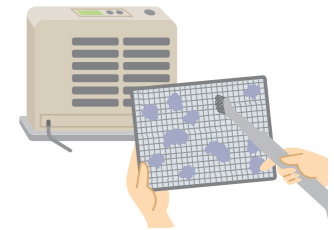
バーナーが目詰まりしないよう、時々器具ブラシなどで掃除してください。点火時に炎が赤やオレンジ色になっていたり、目に沁みたり異臭がする場合は、メーカーまたはガス機器購入店に点検・修理をご相談ください。

小型湯沸器



小型湯沸器の上部(防熱板の下)に汚れや詰まりがないかチェックしてください。汚れや詰まりがある場合や使用中に火が消えてしまう場合は、メーカーまたはガス機器購入店に点検・修理をご相談ください。

ガス暖房機器

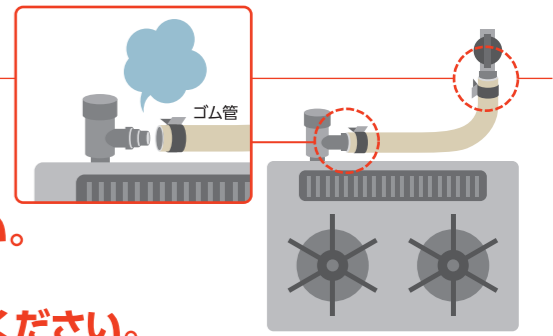


機器背面にあるエアフィルターを定期的に掃除してください。機器とガスコンセントを接続するガスコードは時間とともに劣化しますので、機器を取り換える際、または7年程度を目安に新しいものと取り替えてください。

地震等の自然災害発生時のお願い

！ 2次災害防止のために

- **まずはテーブルの下などに身を隠してください。**
●震度5相当以上の地震の場合は、ガスメーターが自動的にガスを遮断します。
- **地震の揺れがおさまったらガスの火を消してください。**
●ガス器具を使用していた場合、火を消してください。
- **自然災害の後は安全を確認してからガスを使用してください。**



- ガス機器周辺でガスの臭いがする場合は、裏面に記載のガス漏れ通報専用電話までご連絡ください。
- ガス機器本体に変形・破損などの異常がないか。
- 煙突式などの屋内外の給排気設備に外れ・凹み・穴あきなどの異常がないか。
- ガス機器の接続具が外れていないか。
- ガス機器の異常を確認した場合は、一酸化炭素中毒や火災などのおそれがありますので、お買い求めになった販売店やメーカーへ連絡し、点検・修理を依頼してください。
- ガス機器を使用していて目がチカチカしたり、気分が悪くなったり、不快な臭いがした場合は、ただちに使用を中止し、修理の手配をしてください。